

# ARES UV-C

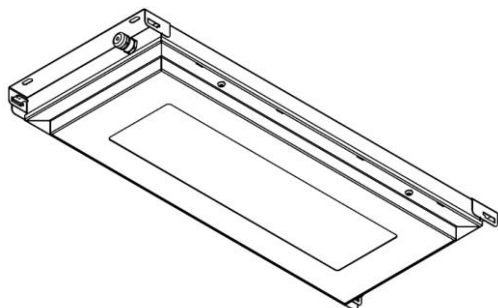
pl Do pobrania Instrukcje obsługi

en Downloads Data sheets

de Zum Download Bedienungsanleitung



## INSTRUKCJA / INSTRUCTION / ANWEISUNG



Podstawowe parametry techniczne ARES UV-C / Basic technical parameters of ARES UV-C / Grundlegende technische Parameter von ARES UV-C:

	EAN	Index	W	l x w x h [mm]	kg
ARES UV-C	5902194086837	1633030000-US00-N303	1.4301	52 658x256x61	4,5
ARES UV-C	5902194092692	1633030000-US00-N403	1.4404	52 658x256x61	4,5

Napięcie zasilania / Power Supply / Speisespannung: 230 V / 50 Hz

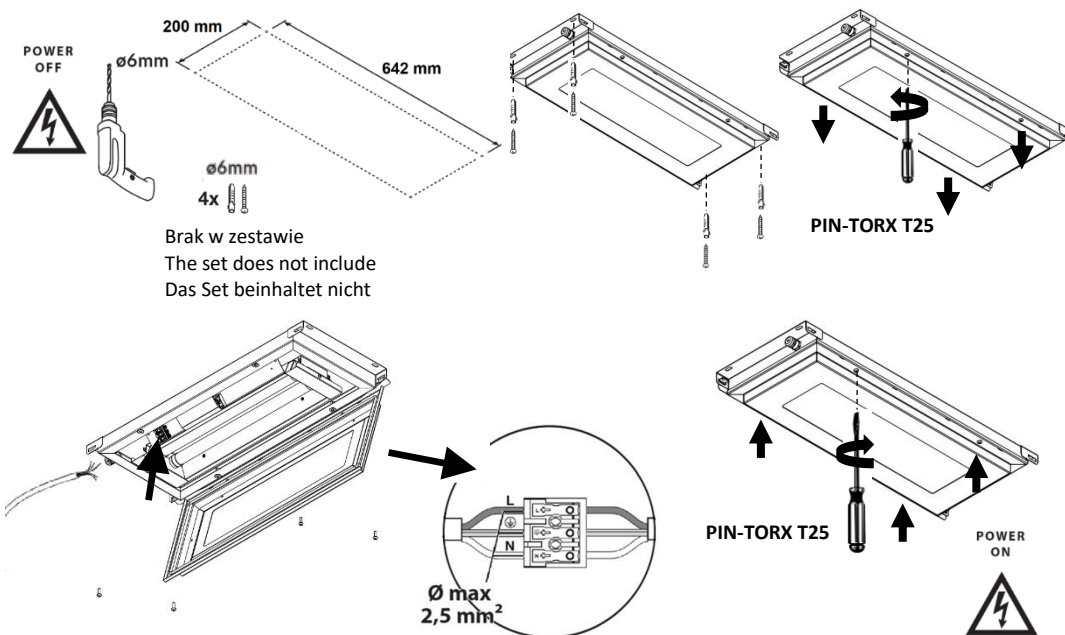
Stopień szczelności / Degree of tightness / Dichtigkeitsgrad: IP65

Stopień ochrony / Protection level / Schutzklasse : IK07

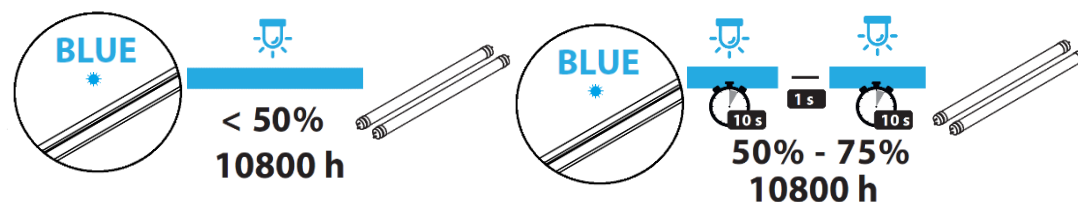
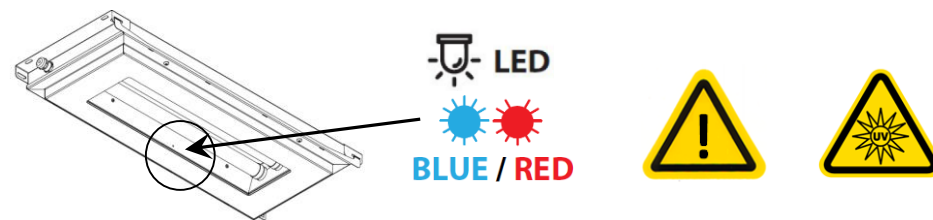
Maksymalna liczba urządzeń ARES UV-C na wybranych obwodach elektrycznych / Maximum number of ARES UV-C devices on selected electrical circuits / Maximale Anzahl von ARES UV-C Geräten in ausgewählten Stromkreisen:

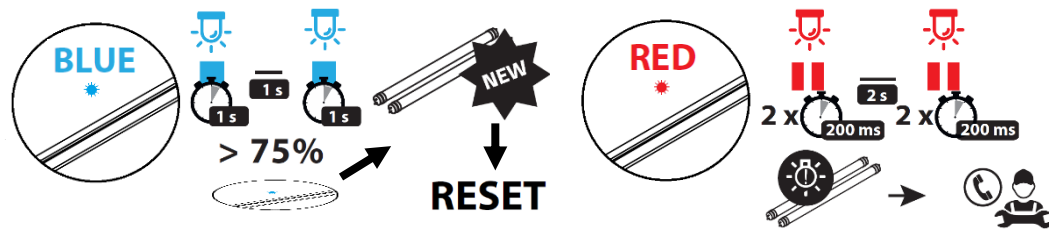
ARES UV-C	MOC URZĄDZENIA	C10A	B16A	C16A
1x	52 W	28	32	42
2x				
3x				
...				
nx				

## Montaż urządzenia ARES UV-C / Installation of the ARES UV-C / Installation der ARES UV-C:

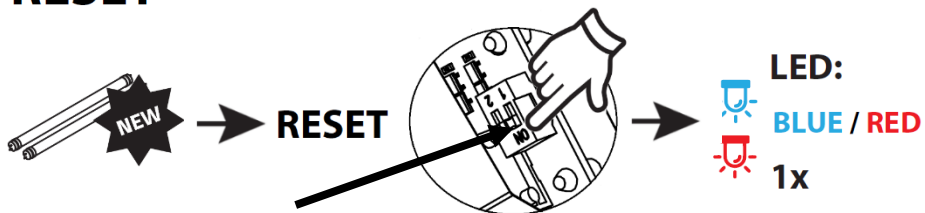


## Sygnalizator działania lampy ARES UV-C / Operation indicator of the lamp ARES UV-C / Betriebsanzeige der Lampe ARES UV-C:





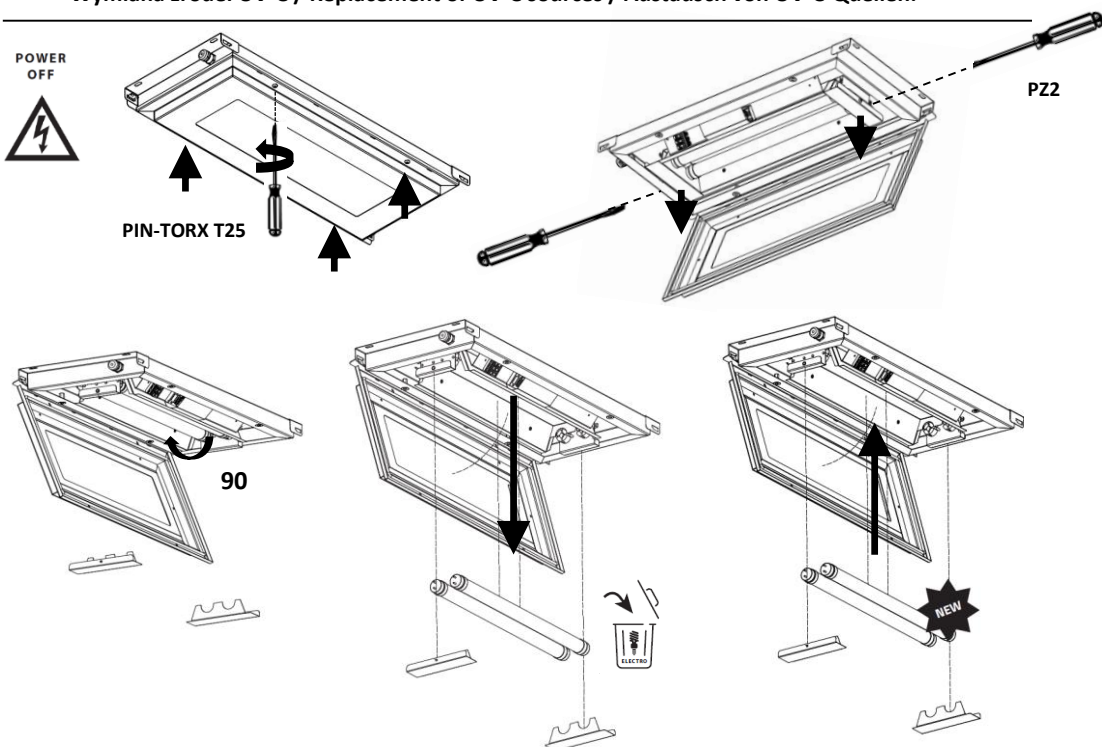
## RESET



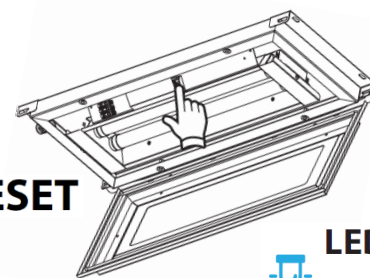
Change the position of switch number 1 to the opposite.

ONE CHANGE = ONE RESET

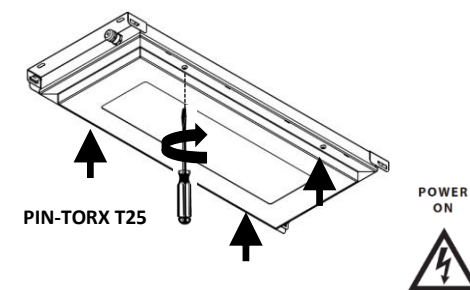
### Wymiana źródeł UV-C / Replacement of UV-C sources / Austausch von UV-C-Quellen:



## RESET



LED:  
BLUE / RED  
1x



#### KONSERWACJA:

Aby zapewnić optymalny przepływ promieniowania UV-C emitowanego z oprawy należy okresowo przeprowadzać konserwację szyby zabezpieczającej. W tym celu należy stosować ogólnodostępne środki czyszczące. Nie stosować do mycia strumienia wody pod ciśnieniem. Nie stosować środków żrących i rozpuszczalników. Do przetarcia oprawy do sucha stosować miękką szmatkę.

#### GWARANCJA PRODUKTU:

1. Poniższy produkt firmy MILOO-ELECTRONICS Sp. z o. o. został zaprojektowany i wyprodukowany w zgodzie z obowiązującymi normami. Za prawidłowe działanie i bezpieczeństwo użytkownika odpowiadają przeprowadzane w procesie produkcji kontrole jakości. Firma MILOO-ELECTRONICS Sp. z o. o. udziela gwarancji na prawidłową jakość i działanie oprawy oświetleniowej.
2. Gwarancja nie obejmuje odpowiedzialności za szkody wtórne powstałe na przedmiotach trzecich.
3. Świadczenie gwarancyjne polega na naprawie lub wymianie wadliwych części wg. wyboru producenta.
4. Gwarancja nie obejmuje uszkodzenia części podlegających zużyciu eksploatacyjnemu, uszkodzeń i usterek spowodowanych przez nieprawidłową obsługę lub konserwację.
5. W określonym okresie gwarancyjnym producent usunie braki spowodowane wadami materiałowymi lub wykonawczymi.
6. Gwarancja udzielana jest tylko w przypadku, jeżeli oprawa (nie rozłożona na części), wraz z formularzem reklamacyjnym, paragonem, rachunkiem zakupu (opatrzonym datą zakupu i pieczętką sklepu) lub kopią faktury zakupowej zostanie odesłana lub dostarczona do siedziby MILOO-ELECTRONICS Sp. z o. o.

Ogólne warunki gwarancji znajdują się na stronie internetowej:

<https://www.emiloo.pl/pliki>

#### SERWIS NAPRAWCZY:

W razie stwierdzenia usterek będących przedmiotem gwarancji prosimy o przesłanie lub dostarczenie produktu na nasz adres firmowy. Po upływie okresu gwarancji lub w razie usterek nie objętych gwarancją, naprawy pogwarancyjne wykonuje nasz serwis firmowy. Prosimy o przesłanie lub dostarczenie lampy na adres producenta w celu oględzin i indywidualnej wyceny. Źródło światła nie jest przewidziane do wymiany przez użytkownika. W przypadku uszkodzenia źródła światła należy skontaktować się z producentem.



W związku z ciągłym rozwojem produktów zastrzegamy sobie prawo do wprowadzania zmian konstrukcyjnych w oprawach oraz aktualizowania parametrów.

Data aktualizacji: 21.02.2022